



# **Guía de actualización**

**Web teléfono móvil**

**Equipos FlexWatch™**

+ [Antes de comenzar la actualización prepare:

Los archivos de actualización: [movil1.htm, movil2.htm, movil3.htm, movil4.htm, y los 4 archivos de imagen ".gif" en el caso de un servidor de 4 cámaras]

El cable serie RS-232 para conectar los puertos COM

La aplicación de Hyperterminal incluida en Windows.

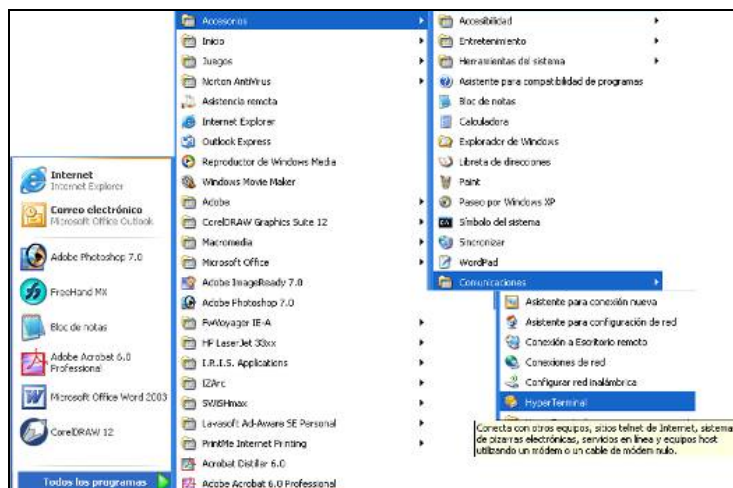
Un programa de FTP (Del tipo Cute-ftp, Ws-ftp, etc...)

## Procedimiento de actualización:

- 1) Configure un programa de FTP (Del tipo **Cute-ftp**, **Ws-ftp**, etc...) para entrar a su servidor FlexWatch. [si necesita ayuda sobre cómo hacerlo le ofrecemos un ejemplo con Cute-ftp al final de la guía]
- 2) Cargue en la **carpeta "flexwatch"** (versión RTO) o **"web"** (versión Linux), dependiendo del modelo de su servidor, los archivos **"htm"** para la actualización de la visión de las imágenes de las cámaras desde el teléfono móvil, utilizando su programa de FTP.  
Cargue también los archivos **".gif"** en la carpeta **"web /img"** (versiones RTO y Linux).
- 3) Una vez subidos los archivos **DESCONECTAR EL CABLE DE RED DEL SERVIDOR FLEXWATCH** para evitar errores.
- 4) Conecte, utilizando el cable serie suministrado, el puerto COM del FlexWatch con el puerto COM de su ordenador.
- 5) Si dispone de un acceso directo a su configuración de Hyperterminal para el equipo FlexWatch, ejecútelo y vaya directamente al paso 11. [Asegúrese de que está configurada a 38400 baudios (versión RTO) o a 115200 baudios (versión Linux)]

Si **NO** dispone de un acceso directo para su equipo, ejecute el programa **HyperTerminal** en su ordenador para crear uno. (Gráfico1)

*Inicio > Todos los Programas > Accesorios Comunicación > HyperTerminal >*



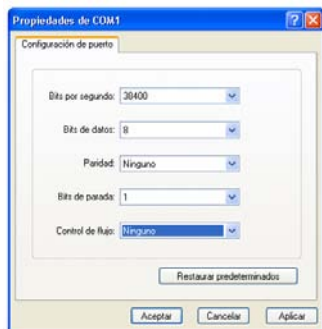
6) A continuación, debe aparecer una ventana de HyperTerminal como la siguiente, **escriba el nombre del HyperTerminal** que desee (p. ej. Flexwatch) y **presione el botón 'OK'**.



7) **Seleccione el puerto COM** al que esté conectado el puerto serie y **presione el botón Aceptar.** (Gráfico3)



8) Cuando aparezca la **ventana de propiedades** del puerto COM, **introduzca los valores de la siguiente tabla.**



Ajustes del puerto serie	Valor
Bits por segundo	38400 ó 115200 (*)
Bits de datos	8
Paridad	Ninguno
Bits de parada	1
Control de flujo	Ninguno

(\*) 38400 para versión RTO y 115200 para versión Linux.


9) Después de configurar la conexión de HyperTerminal, **presione la tecla Intro (Enter)**

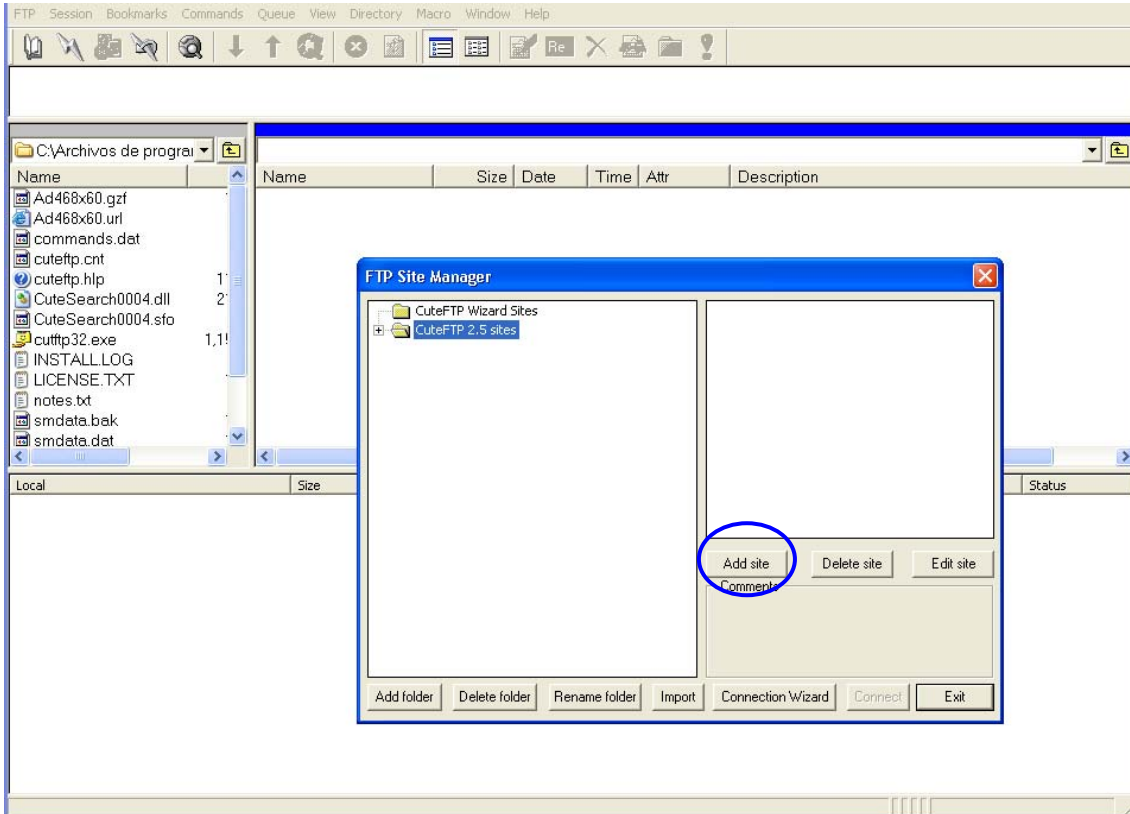
10) Aparecerá una ventana con el signo "\$" o "bash", dependiendo del modelo de su servidor

11) Introduzca el comando "**chghtm**" (versión RTO) o "**saveweb**" (versión Linux) y pulse **Enter**.

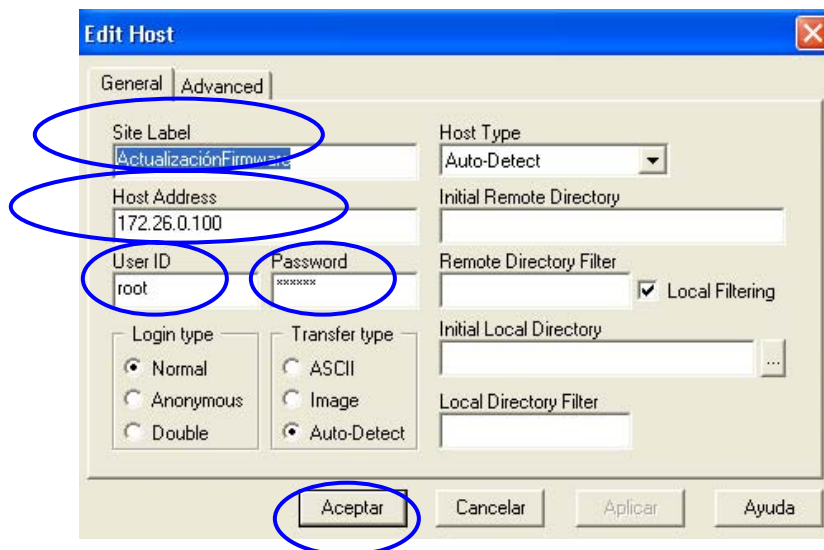
12) Espere hasta que **el sistema se reinicie automáticamente** para completar la actualización. **Si observa que el equipo no lo hace de forma automática, reinicie el sistema manualmente** mediante el comando "**reset**" (versión RTO) o "**reboot**" (versión Linux) Para visualizar las páginas introduzca la dirección IP seguida del archivo htm que desee visualizar [http://80.33.217.100:8081/movil1.htm]

+ **[Configuración programa ftp:** [Este ejemplo ha sido realizado con la **versión 3.0.27** de Cute-ftp]

- 1) Haga doble click en el icono  del programa para iniciar la aplicación.
- 2) Una vez abierta la aplicación presione el **botón "Add site"** para crear el nuevo acceso



- 3) Introduzca el **nombre** que desee darle a la conexión en **"Site Label"**; Intoduzca la **IP del Servidor FlexWatch** en **"Host Address"**; Introduzca el **usuario y contraseña del Servidor FlexWatch** en **"User ID"** y **"Password"**, respectivamente. No modifique los demás campos y pulse el **botón "Aceptar"**



- 4) Haga **doble clic** sobre la **carpeta "flexwatch" (versión RTO) o "web" (versión Linux)** para abrirla y a continuación **seleccione** la ubicación donde se encuentran **los archivos ".htm"** para la actualización en el menú de la izquierda.
- 5) Haga **doble clic** sobre los archivos para cargarlos.
- 6) Haga lo mismo con los archivos **".gif"** y cárguelos en la carpeta **"img" (versiones RTO y Linux)**

